

## 中國文化大學 101 學年度暑假轉學招生考試

系組：經濟學系二年級

日期節次：7 月 25 日第 2 節 10:50-12:10

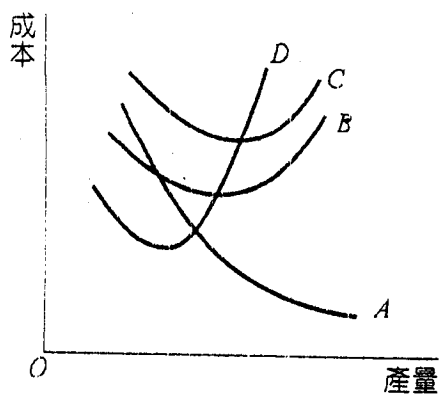
科目：經濟學原理

## 一、選擇題(40%)

U-5-2

1. 廠商只雇用一種生產要素(勞工)。雇主發現若有一個員工生病時，產值將減少 50 元。若第二位員工也生病，產值將又減少 70 元。若現有工資率為 60 元，雇主應該怎樣雇用員工？  
(A)解僱一個員工 (B)解僱兩個員工 (C)多聘請一個員工 (D)維持原先數量
2. 拗折需求線的拗折點在 (A)平均成本線的最低點 (B)平均收益線的最高點 (C)現在的價格水準 (D)價格等於邊際成本的點
3. 壟斷性競爭廠商長期下 (A)不能享超額利潤，為價格接受者 (B)生產點在平均成本線的最低點，不能享超額利潤 (C)生產點在平均成本線最低點的左方，不能享超額利潤 (D)為價格決定者，可享超額利潤
4. 在訂定契約後，交易的一方可能會作出某種行為使得另一方受損，這種情形稱做  
(A)檸檬問題 (B)逆向選擇 (C)道德障礙 (D)完全競爭
5. 有關完全競爭廠商的短期供給曲線，下列敘述何者為真？(A)是 U 字型的平均變動成本曲線。(B)是 U 字型的邊際成本曲線。(C)是有正斜率部分的邊際成本曲線。(D)是平均成本曲線與市場價格的相交點。
6. 若某完全競爭廠商在短期間能負擔所有的變動成本及部份的(而非全部的)固定成本，則該廠商是在下列哪一個範圍營運呢？(A)損益平衡點之上。(B)停業點。(C)停業點之下。(D)停業點及損益平衡點之間。
7. 邊際成本曲線(MC)與下列各曲線的關係為何？(A)通過 ATC、AVC 與 AFC 之最低點(B)通過 ATC 與 AVC 之最低點 (C)通過 ATC 與 AFC 之最低點 (D)通過 AFC 與 AVC 之最低點
8. 對長期與短期平均成本曲線的敘述，以下何者正確？ (A)長期平均成本曲線為短期邊際成本曲線的下包絡曲線，該曲線與短期邊際成本曲線的最低點相切 (B)長期平均成本曲線為短期平均成本曲線的下包絡曲線，該曲線通過短期平均成本曲線的最低點 (C)長期平均成本曲線為短期平均成本的下包絡曲線，該曲線不一定通過短期平均成本曲線的最低點 (D)長期平均成本曲線為所有短期平均成本曲線水平加總而來
9. 若是一個人受了教育之後，得到的好處不只是個人，社會也受其益，則 (A)市場很難有效運作 (B)政府可以補貼私立學校 (C)學費可以部份抵稅 (D)以上皆是

10. 在下圖中， $B$  曲線和  $C$  曲線之間的距離愈來愈小是因為 (A)總成本的減少 (B)平均固定成本的降低 (C)報酬遞減 (D)邊際成本上升



11. 如果美元兌換新台幣匯率為 32，美元兌換新加坡幣為 1.6，則一元台幣可兌換多少新加坡幣？(A)20 (B)33.6 (C)0.05 (D)30.4

本試題探  
雙面印刷

第 / 頁共 2 頁

中國文化大學

## 中國文化大學 101 學年度暑假轉學招生考試

系組：經濟學系二年級 日期節次：7 月 25 日第 2 節 10:50-12:10

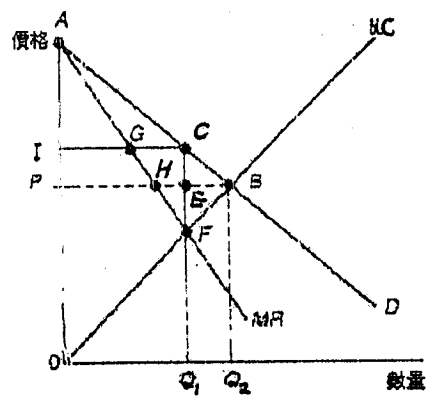
科目：經濟學原理

12. 國際間熱錢的流動主要肇因於 (A)國與國之間經濟發展程度不同 (B)國與國之間物價水準不同 (C)國與國之間投資報酬率不同 (D)國與國之間外匯存量不同
13. 下列何者為非關稅障礙 (A)對本國廠商排放污水之管制 (B)最低工資法 (C)進口商品課稅 (D)進口產品嚴格檢驗標準
14. 流通速度是 (A)實質所得除以貨幣供給 (B)貨幣供給每年轉手率 (C)產出每年轉手率 (D)商業存貨每年轉手率
15. 假設一個國家持續多年出超(進口少於出口)，將使下列何種趨勢最明顯？ (A)失業(B)通貨膨脹 (C)需求上升 (D)需求減少
16. 於稅收乘數較政府支出乘數小的原因是：(A)有許多人逃稅 (B)減稅會造成預算赤字 (C)減稅所增加的部份支配所得用於儲蓄 (D)減稅會造成政府支出減少
17. 就一般先進國家的統計結果，國民所得的組成項目中，何者是造成景氣循環的主要因素？ (A)民間消費支出 (B)民間投資支出 (C)政府支出 (D)淨出口
18. 設出口為  $X$ ，進口為  $M$ ，國內儲蓄為  $S$ ，國內投資為  $I$ ，下列何式為正確？ (A) $S + X = M + I$  (B) $S + I = X + M$  (C) $X = I, X = M$  (D) $X - M = S - I$
19. 如果貨幣是中立的，則 (A)貨幣供給增加不會有任何影響 (B)貨幣供給不會改變，因為受到商品(如黃金)的影響 (C)貨幣供給的改變只會影響名目變數，例如物價與薪資水準 (D)貨幣供給的改變會降低流通速度的比例，因此對物價水準與實質產出沒有影響
20. 在下列何項條件下，不適合進行凱因斯所得支出分析？ (A)大量的失業勞工 (B)閒置機器過多 (C)商店存貨過多 (D)物價變動劇烈

## 二、問答題(60%)

1. (1) 何謂停滯性通貨膨脹？(5%)  
(2) 中央銀行在處理一般性的通貨膨脹和停滯性通貨膨脹時，是否應有不同的考量？為什麼？(8%)
2. (1) 什麼是總合供給線？(4%)  
(2) 什麼樣的變動可以稱之為供給面的變動？(8%)  
(3) 供給面的變動對物價和產出會造成什麼影響？(8%)
3. (1) 由下圖中可看出，獨佔廠商採取單一定價之下，其生產者剩餘和消費者剩餘分別為多少？(6%)  
(2) 獨佔廠商採取完全差別定價之下，其生產者剩餘和消費者剩餘分別為多少？(5%)

(3) 若是完全競爭市場，則生產者剩餘和消費者剩餘分別為多少? (6%)



4. 請選出下列每一組商品裡價格彈性較高的商品，並解釋為什麼? (9%)

- (1) 鑽石與洗髮精
- (2) 洗衣粉與香水
- (3) 賓士汽車與摩托車

本試題探  
双面印刷

第2頁共2頁

中國文化大學